



EVROPSKÁ UNIE
Evropské strukturální a investiční fondy
Operační program Výzkum, vývoj a vzdělávání



ORGANIZAČNÍ STRUKTURA

PROJEKTU

MÍSTNÍ AKČNÍ PLÁN ROZVOJE VZDĚLÁVÁNÍ ORP LOUNY III

Registrační číslo projektu: CZ.02.3.68/0.0/0.0/20_082/0023058

*Tento projekt je financován z ESF (<http://www.esfcr.cz/>) prostřednictvím OP VVV (<http://www.msmt.cz/strukturalni-fondy-1/op-vvv>),
Výzva č. 02_20_082 pro Akční plánování v území v prioritní ose 3 OP*



Obsah

Seznam obrázků, schémat.....	2
1. Úvod	1
2. Schéma organizační struktury MAP III.....	2
3. Řídící výbor	4
4. Pracovní skupiny.....	4
4.1. Pracovní skupina financování	6
4.2. Pracovní skupina pro rozvoj čtenářské gramotnosti a k rozvoji potenciálu každého žáka	6
4.3. Pracovní skupina pro rozvoj matematické gramotnosti a k rozvoji potenciálu každého žáka.....	6
4.4. Pracovní skupina pro rovné příležitosti	7
5. Realizační tým.....	9
5.1. Administrativní tým	9
5.2. Odborný tým	10
6. Partnerství	11
6. Závěrečné ustanovení	11

Seznam obrázků, schémat

Obrázek 1: Roviny partnerství	1
Obrázek 2: Schéma organizační struktury ŘV, PS, RT.....	2
Obrázek 3: Schéma komunikačních toků při plánování a aktualizaci MAP v rámci organizační struktury	3
Obrázek 4: Organizační postavení pracovních skupin.....	5



1. Úvod

Podoba organizační struktury projektu Místní akční plán ORP Louny III (dále jen „MAP III“) byla sestavena po dohodě s klíčovými aktéry ve vzdělávání s ohledem na specifika řešeného území a v souladu s Postupy zpracování místních akčních plánů.

V průběhu realizace projektu může docházet k dílčím aktualizacím organizační struktury, složení Řídícího výboru MAP III (dále jen „ŘV MAP“), popř. jeho Statutu a Jednacího řádu, členů pracovních skupin (dále jen „PS MAP“) či členů realizačního týmu (dále jen „RT“).

Dokument popisuje organizační strukturu partnerství v rámci projektu Místní akční plán rozvoje vzdělávání ORP Louny III.

Organizační struktura popisuje rozdělení rolí mezi Řídící výbor MAP III, realizační tým MAP III a pracovní skupiny.

Definuje pravomoci, odpovědnosti, povinnosti a komunikační toky mezi těmito pracovními orgány partnerství MAP III.

Roviny partnerství v rámci MAP III lze vyjádřit postupně od celé veřejnosti, přes zapojené školy (ZŠ, MŠ a ZUŠ) ve SO ORP Louny, po pracovní skupiny MAPu (tj. pracovní skupiny a Řídící výbor) až k realizačnímu týmu projektu MAP ORP Louny III.

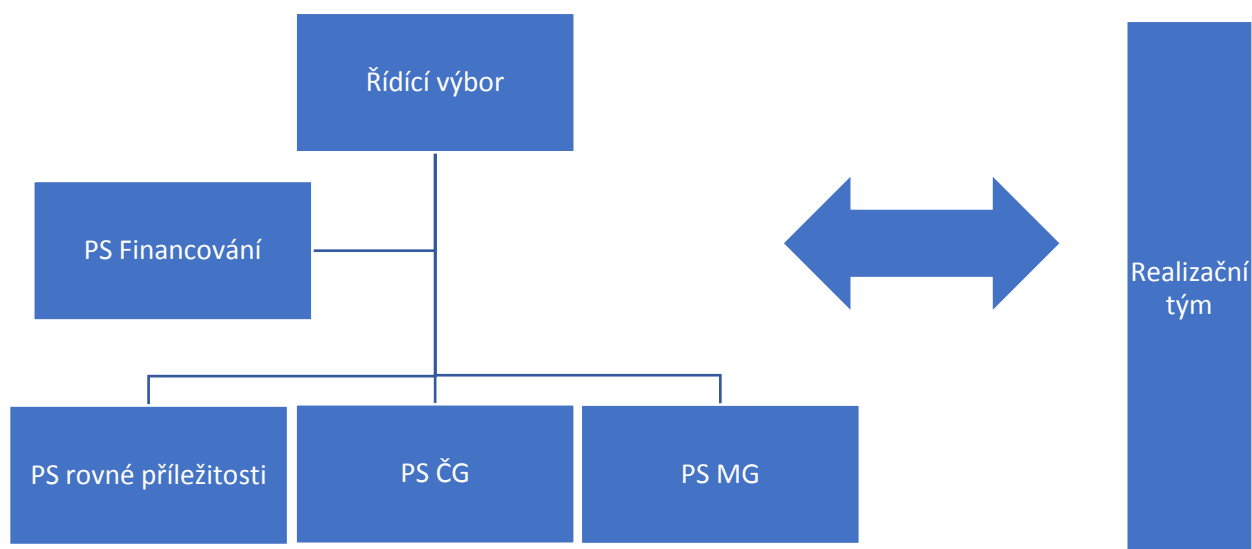


Obrázek 1: Roviny partnerství



Komunikace s aktéry probíhá dle zpracovaného komunikačního plánu. MAP III je otevřené partnerství a může se do jeho aktivit zapojit každý zájemce o výchovu a vzdělávání ve SO ORP Louny. Aktivity jsou koncipovány tak, aby se mohl zapojit každý zájemce. Všichni aktéři se také mohou průběžně zúčastnit v případě zájmu na bázi dobrovolnosti setkání pracovních skupin nebo se stát členy Řídícího výboru.

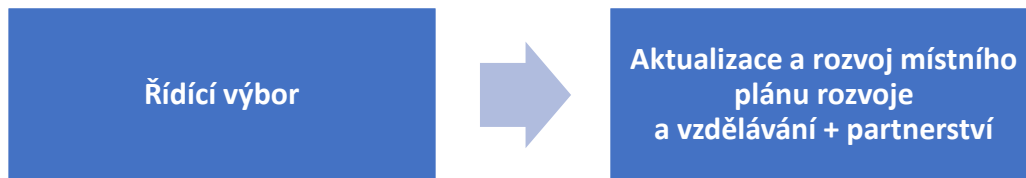
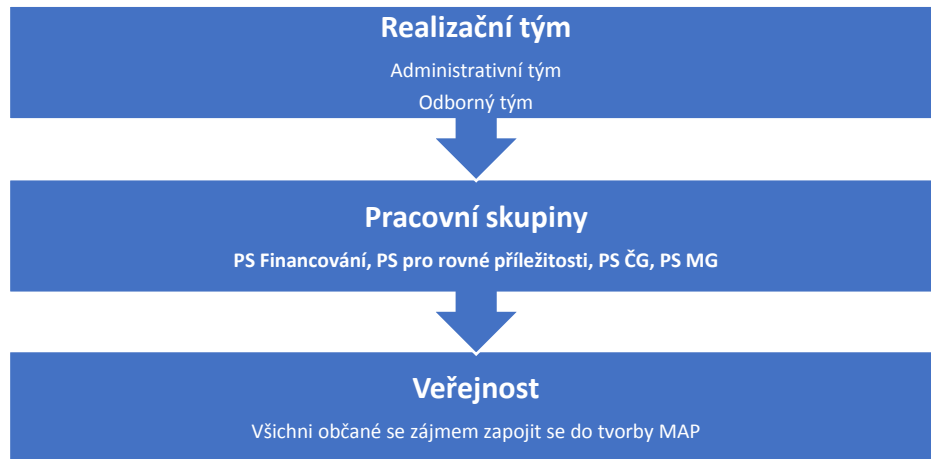
2. Schéma organizační struktury MAP III



Obrázek 2: Schéma organizační struktury ŘV, PS, RT



EVROPSKÁ UNIE
Evropské strukturální a investiční fondy
Operační program Výzkum, vývoj a vzdělávání



Obrázek 3: Schéma komunikačních toků při plánování a aktualizaci MAP v rámci organizační struktury



3. Řídící výbor

Je hlavním pracovním a schvalovacím orgánem partnerství MAP. Je tvořen zástupci klíčových aktérů ovlivňující oblast vzdělávání na území MAP ORP Louny.

Složení ŘV je nastaveno v souladu s Postupy MAP III v rámci klíčové aktivity A1 Rozvoj a aktualizace MAP, A 1.1 Řízení procesu rozvoje a aktualizace MAP

ŘV se řídí platným Statutem a Jednácím řádem.

Hlavní činnosti ŘV:

- Navrhování stěžejních dokumentů pro přípravu, realizaci, monitoring a evaluaci projektu Místní akční plán rozvoje vzdělávání III pro ORP Louny (dále také MAP III);
- Projednávání a schvalování veškerých dokumentů vytvořených v rámci MAP III;
- Dohled nad realizací MAP III;
- Dlouhodobé plánování v oblasti vzdělávání;
- Zprostředkování přenosu informací.

ŘV se schází v předem stanovených termínech dle potřeby v návaznosti na nutnost schvalování dílčích výstupů a závazných dokumentů projektu a za účelem rozhodování o důležitých milnících projektu, nebo na základě podnětu některého ze členů Řídícího výboru. Je svolán předsedou ŘV prostřednictvím hlavního manažera projektu či na základě podnětu z členů ŘV.

4. Pracovní skupiny

Pracovní skupiny jsou ustanoveny dle metodiky „Postupy tvorby MAP III“ v rámci klíčové aktivity A1 Rozvoj a aktualizace MAP/ Podaktivita A 1.3 Pracovní skupina pro financování, A 1.4 Pracovní skupiny pro rozvoj čtenářské a matematické gramotnosti a rozvoj potenciálu každého žáka, A 1.5 Pracovní skupina pro rovné příležitosti.

Pracovní skupiny jsou vytvořeny tematicky, scházejí se dle jejich zaměření, a to tak často, jak je nezbytné pro vytvoření dílčích výstupů projektu a aktivit nastavených v průběhu fungování projektu, minimálně však 4 x ročně.

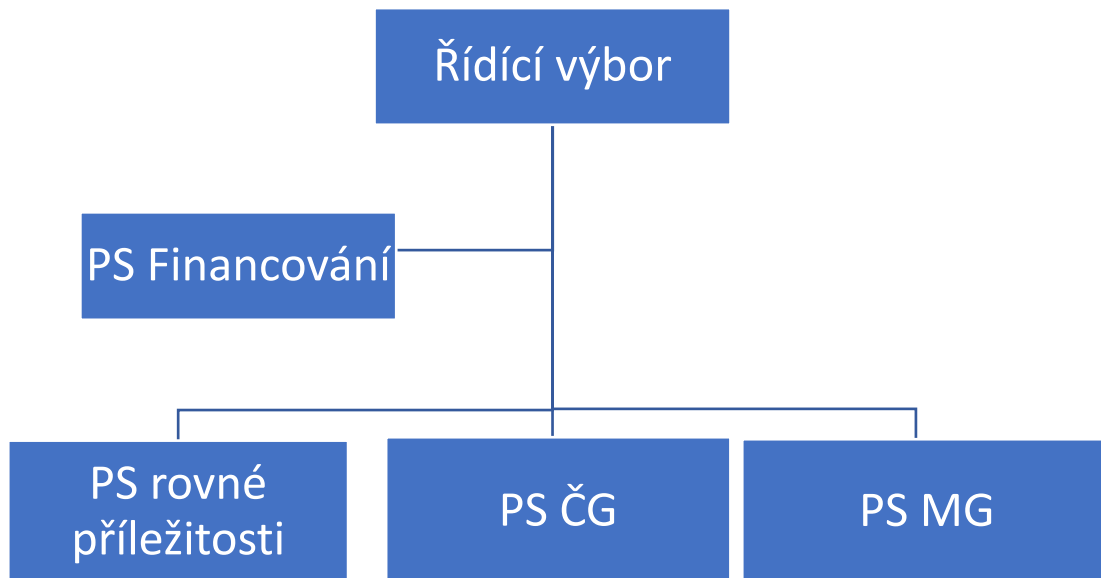
Společně stanovují opatření a hledají konkrétní řešení zjištěných problémů a plánují individuální společné kroky pro rozvoj vzdělávání v území.

Projednávají návrhy aktivit do akčních plánů na jednotlivé školní roky, zabývají se přípravou podkladů pro aktualizaci dokumentu MAP III (např. SWOT analýza, analýza problémů a potřeb a návrhy řešení příčin problémů). Pracovní skupiny jsou také diskusní platformou k jednotlivým tématům.

Na základě postupů MAP III byly ustanoveny následující skupiny:



1. PS PRO FINANCOVÁNÍ
2. PS PRO ROZVOJ ČTENÁŘSKÉ GRAMOTNOSTI A K ROZVOJI POTENCIÁLU KAŽDÉHO ŽÁKA
3. PS PRO ROZVOJ MATEMATICKÉ GRAMOTNOSTI A K ROZVOJI POTENCIÁLU KAŽDÉHO ŽÁKA
4. PS PRO ROVNÉ PŘÍLEŽITOSTI



Obrázek 4: Organizační postavení pracovních skupin

Základ pracovních skupin je tvořen bývalými členy pracovních skupin fungujících v rámci MAP II.

Pracovní skupiny fungují jako výkonný a poradní orgán ŘV. PS pro financování, ČG, a pro rovné příležitosti mají po 6 členech, pracovní skupina MG má 5 stálých členů.

PS pro čtenářskou a matematickou gramotnost a pro rozvoj potenciálu každého žáka má současně definovaného jednoho člena jako odborníka na vzdělávání dětí s potřebou podpůrných opatření. Současně jeden člen z této pracovní skupiny splňuje podmínku minimálně pětileté pedagogické praxe.

Pracovních skupin se dále na bázi dobrovolnosti mohou účastnit další pedagogové či jiné zainteresované osoby.

Organizační zabezpečení jednání pracovních skupin je zajištěno hlavním manažerem projektu případně prostřednictvím členů realizačního týmu v zastoupení.

Všechny pracovní skupiny budou úzce spolupracovat s ŘV, hlavním manažerem projektu a ostatními členy realizačního týmu a zástupci jednotlivých škol.



4.1. Pracovní skupina financování

Cílem této pracovní skupiny je navrhnout, jakým způsobem bude financována realizace aktivit zpracovaných do strategického rámce a akčních plánů MAP. Jedná se o doporučení vhodných finančních zdrojů na místní, krajské, národní i nadnárodní úrovni.

Pracovní skupina pro financování se zabývá mimo jiné hledáním vhodných zdrojů pro financování aktivit navrhovaných do akčních plánů, zejména s přesahem na dobu po ukončení realizace projektu a s výhledem na možnou budoucí situaci omezení finančních zdrojů na měkké projekty z tzv. evropských dotací.

Důležitou oblastí, kterou se pracovní skupina bude také zabývat je podpora škol v oblasti poradenství a administrativně správního servisu. Cílem je navrhnout systémy, které povedou ke snížení administrativní zátěže vedení škol.

Pracovní skupina se aktivně podílí na celém procesu společného plánování v území a aktualizaci dokumentace MAP v podaktivitě A 1.8 Místní akční plánování.

4.2. Pracovní skupina pro rozvoj čtenářské gramotnosti a k rozvoji potenciálu každého žáka

Obsahem práce pracovní skupiny je výměna zkušeností a odborných znalostí o metodách, pomůckách a postupech, které vedou k rozvoji čtenářské gramotnosti a rozvoji potenciálu každého žáka. Nedílnou součástí je začlenění oblasti digitální gramotnosti a využívání ICT ve vzdělávání.

Pracovní skupina se aktivně podílí na celém procesu společného plánování v území a aktualizaci dokumentace MAP III v podaktivitě A 1.8 Místní akční plánování. Navrhuje a projednává aktivity zahrnuté do strategického rámce a akčního plánu v oblasti čtenářské gramotnosti.

4.3. Pracovní skupina pro rozvoj matematické gramotnosti a k rozvoji potenciálu každého žáka

Obsahem práce pracovní skupiny je výměna zkušeností a odborných znalostí o metodách, pomůckách a postupech, které vedou k rozvoji matematické gramotnosti a rozvoji potenciálu každého žáka. Nedílnou součástí je začlenění oblasti digitální gramotnosti a využívání ICT ve vzdělávání.

Pracovní skupina se aktivně podílí na celém procesu společného plánování v území a aktualizaci dokumentace MAP III v podaktivitě A 1.8 Místní akční plánování. Navrhuje a projednává aktivity zahrnuté do strategického rámce a akčního plánu v oblasti matematické gramotnosti.



4.4. Pracovní skupina pro rovné příležitosti

Obsahem práce této pracovní skupiny je zejména vzájemné vzdělávání, přenos zkušeností a informací a odborně vedená diskuse o problematice nastavení rovných příležitostí a selektivnosti vzdělávacího systému uvnitř škol. Pracovní skupina na základě získaných znalostí a zkušeností posuzuje navržené konkrétní aktivity v akčních plánech, zda jsou v souladu se zásadou rovného zacházení ve vzdělávání. Pracovní skupina také vytváří popis stávajícího stavu problematiky rovného přístupu ke vzdělávání v území, popis příčin tohoto stavu a návrh aktivit, které pomohou nastavit rovné příležitosti a eliminovat selektivitu.

Pracovní skupina se aktivně podílí na celém procesu společného plánování v území a aktualizaci dokumentace MAP v podaktivitě A 1.8 Místní akční plánování.

V rámci projektu MAP ORP Louny III jsou realizovány tyto klíčové aktivity:

A 1 Rozvoj a aktualizace MAP

A 2 Evaluace procesu místního akčního plánování

Organizační struktura platforem dle metodiky „Postupy tvorby MAP III“

území	Území dopadu projektu
pracovní orgán	ŘÍDÍCÍ VÝBOR
složení	Viz jednací řád a zápisy z jednání
četnost setkávání	(dle potřeby, viz. jednací řád)
odpovědná osoba	Hlavní manažer projektu

území	Území dopadu projektu
pracovní orgán	Pracovní skupina pro financování
složení	Aktuální složení se může v průběhu realizace měnit Seznam členů k nahlédnutí u hlavního manažera projektu Člen pracovní skupiny – současně člen řídicího výborů – zajištěn přenos informací (zpravodaj pro řídicí výbor)
četnost setkávání	4 x ročně
odpovědná osoba	Hlavní manažer projektu, vedoucí pracovní skupiny



území	Území dopadu projektu
pracovní orgán	Pracovní skupina pro rozvoj čtenářské gramotnosti a k rozvoji potenciálu každého žáka
složení	Aktuální složení se může v průběhu realizace měnit Seznam členů k nahlédnutí u hlavního manažera projektu Vedoucí pracovní skupiny – současně člen řídicího výborů – zajištěn přenos informací (zpravodaj pro řídicí výbor)
četnost setkávání	4 x ročně
odpovědná osoba	Hlavní manažer projektu, vedoucí pracovní skupiny

území	Území dopadu projektu
pracovní orgán	Pracovní skupina pro rozvoj matematické gramotnosti a k rozvoji potenciálu každého žáka
složení	Aktuální složení se může v průběhu realizace měnit Seznam členů k nahlédnutí u hlavního manažera projektu Vedoucí pracovní skupiny – současně člen řídicího výborů – zajištěn přenos informací (zpravodaj pro řídicí výbor)
četnost setkávání	4 x ročně
odpovědná osoba	Hlavní manažer projektu, vedoucí pracovní skupiny

území	Území dopadu projektu
pracovní orgán	Pracovní skupina pro rovné příležitosti
složení	Aktuální složení se může v průběhu realizace měnit Seznam členů k nahlédnutí u hlavního manažera projektu
četnost setkávání	4 x ročně
odpovědná osoba	Hlavní manažer projektu, vedoucí pracovní skupiny



5. Realizační tým

Realizační tým projektu je složen z administrativních a odborných pracovníků, kteří se prostřednictvím předem určených činností podílejí na tvorbě a realizaci výstupů projektu MAP III.

Realizační tým se setkává dle potřeby, a to především s ohledem na sestavení harmonogramu úkolů, rozdělení činností a průběžné kontrole naplňování výstupů.

Každý člen Realizačního týmu má prostřednictvím pracovní náplně jasně definovanou roli v týmu, pracovní činnosti a odpovědnost. Za tyto činnosti zodpovídají členové Realizačního týmu Hlavnímu manažerovi projektu.

REALIZAČNÍ TÝM	Administrativní tým	Hlavní manažer projektu
		Finanční manažer projektu
		Administrátor, asistent manažera
	Odborný tým	Hlavní manažer projektu
		Analytik
		Evaluátor
		Zástupci PS
		Zástupci zřizovatele
		Zástupci škol
		Expert Aktivit A1 Rozvoj a aktualizace MAP v území Zástupci PS

5.1. Administrativní tým

Administrativní tým tvoří hlavní manažer projektu, finanční manažer a administrátor projektu.

Hlavní manažer projektu je stěžejním členem administrativního týmu a je odpovědný za řádné naplňování KA 1 Řízení projektu, dále zodpovídá za kvalitně řízené a realizované povinné aktivity v rámci KA 2 Místní akční plán rozvoje vzdělávání III.

Má odpovědnost za realizaci projektu, koordinuje a shromažďuje veškeré výstupy v rámci projektu, zodpovídá také za finanční stránku projektu (rozpočet projektu a jeho dodržování), kdy mu u této práce pomáhá finanční manažer, který má na starosti finanční řízení projektu v rámci KA 1.

Dalším členem AT je administrátor projektu, který se podílí na realizaci všech klíčových aktivit, ale především zajišťuje administrativní agendu projektu.

Administrativní tým je v průběžném kontaktu a pravidelně se setkává.

Na této pracovní poradě projednává výstupy projektu, další práce atp.

Z porad není pořizován žádný zápis.



Administrativní tým zodpovídá zejména za realizaci klíčové aktivity A 1 Řízení projektu, tzn. především:

- Soulad realizace projektu s výzvou Řídícího orgánu;
- Soulad s žádostí o dotaci a rozhodnutím o poskytnutí dotace Řídícího orgánu;
- Administrativní podpora činnosti Řídícího výboru a Pracovních skupin;
- Publicita projektu a jeho zastupování navenek;
- Finanční řízení projektu;
- Podpora a řízení Odborného týmu;
- Koordinace/administrativní zajištění projektových aktivit;
- Organizační a provozní stránka projektu;
- Dosahování plánovaných cílů projektu vč. naplnění plánovaných výstupů a výsledků projektu;
- Zajišťování efektivní komunikace na všech úrovních realizace projektu (směrem k Řídícímu orgánu, vedení organizace nositele projektu, partnerovi projektu, zapojeným subjektům do projektu, jednotlivým pracovníkům projektu, odborné i široké veřejnosti).

5.2. Odborný tým

Odborný tým zodpovídá zejména za realizaci klíčové aktivity A 2 Místní akční plány rozvoje vzdělávání III, tzn. především:

- Věcné plnění aktivit projektu;
- Podpora činnosti Řídícího výboru a Pracovních skupin (příprava podkladů, zpracování výstupů z jednání apod.);
- Zpracování a průběžný monitoring systému komunikace jak dovnitř, tak navenek (Komunikační plán)
- Zajišťování organizace aktivit souvisejících s podporou a rozvojem kapacit v rámci MAP;
- Řízení chodu partnerství, zajišťující v procesu místního akčního plánování přenos výstupů mezi jednotlivými články, které jsou v rámci organizační struktury zřízeny (Řídící výbor, Pracovní skupiny apod.);
- Příprava a plánování aktivit do Akčních plánů

Odborný tým se setkává dle potřeby a společně komunikuje hlavně prostřednictvím e-mailu, telefonu či skypu.



6. Partnerství

Partnerstvím se rozumí široká platforma spolupracujících subjektů. Partnerství zde není ve smyslu projektového, finančního nebo nefinančního partnerství. Struktura a konkrétní složení partnerství je předmětem dohody relevantních aktérů v příslušném území MAP. Spolupráce v partnerství musí probíhat podle principu zapojení veřejnosti. Realizátor projektu zapojuje partnery do vytváření plánu tak, že bude realizovat jednu nebo více z uvedených aktivit po oboustranné dohodě s partnery:

- pravidelné informování, např. zasíláním informačního materiálu, emailem,
- aktivním informováním na společných nebo individuálních jednáních,
- publikuje projekt prostřednictvím článků, reportáží či tiskové zprávy
- aktuální informace jsou zveřejňovány na webových stránkách www.maplouny.cz,
- konzultováním – tj. sběrem a vypořádáním jejich připomínek, zajišťováním jejich postojů a stanovisek k jednotlivým částem vznikajícího MAP a k finálnímu plánu,
- zapojuje jejich zástupce přímo do pracovních skupin nebo Řídícího výboru, aby se mohly přímo podílet na vytváření návrhů v MAP

Partnerství MAP III je tvořeno těmito cílovými skupinami:

- pedagogičtí pracovníci škol a školských zařízení včetně vedoucích pedagogických pracovníků,
- rodiče dětí a žáků,
- zaměstnanci veřejné správy a zřizovatelů škol působící ve vzdělávací politice,
- veřejnost,
- pracovníci organizací působících ve vzdělávání,
- pracovníci a dobrovolní pracovníci organizací působících v oblasti vzdělávání nebo asistenčních službách a v oblasti neformálního vzdělávání dětí a mládeže.

6. Závěrečné ustanovení

Organizační struktura byla projednána a schválena Řídícím výborem projektu MAP ORP Louny III formou per rollam ve dnech: 13.2. 2023 – 16.2. 2023.

Ing. Jovanka Zusková

Předseda řídicího výboru MAP ORP Louny III



EVROPSKÁ UNIE
Evropské strukturální a investiční fondy
Operační program Výzkum, vývoj a vzdělávání

